

Partir d'un bon pas pour un avenir meilleur : un programme de prévention communautaire complet pour faciliter la transition à l'école et au-delà

Ray DeV. Peters
Université Queen's

Présenté à la conférence
Préparation à l'école et réussite scolaire :
De la recherche aux pratiques et aux politiques


Ville de Québec
13 novembre 2009

<http://bbbf.queensu.ca>
ray.peters@queensu.ca




Encyclopédie sur le développement des jeunes enfants

R. Tremblay, R. DeV. Peters et M. Boivin, éditeurs



CENTRES OF EXCELLENCE FOR CHILDREN'S WELL-BEING

Early Childhood Development



Search :

HOME ABOUT THE ENCYCLOPEDIA LIST OF TOPICS

DEUXIÈME FRANÇAIS ENFANTS

ENCYCLOPEDIA ON EARLY CHILDHOOD DEVELOPMENT

N.B.: some documents are PDF files (Portable Document Format). To view and print them, you must have Acrobat Reader, a free software available on Adobe's web site. [To download Acrobat Reader.](#)

ATTACHMENT

> NEW ABOUT THIS TOPIC

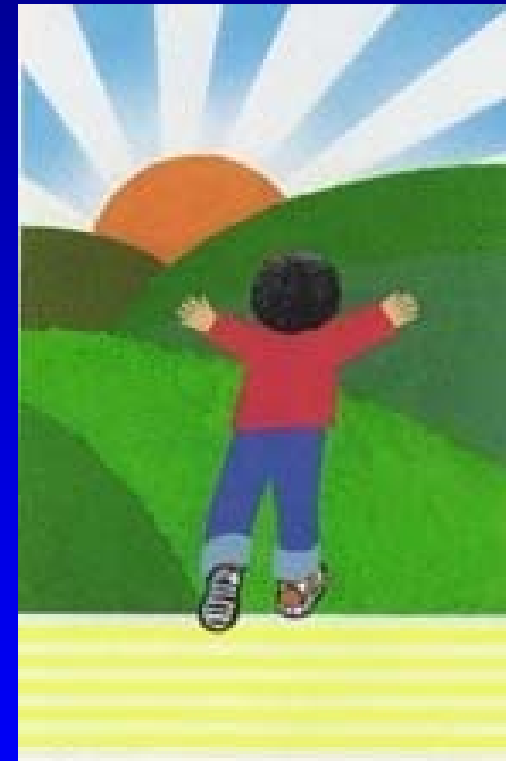
> HOW IMPORTANT IS IT?	> WHAT DO WE KNOW?	> WHAT CAN BE DONE?
<p>How important is it? (Synthesis of experts texts)</p> <p>Printable version</p> <p>All infants require attention, comfort and a sense of security. Infants who feel threatened will turn to their caregiver for protection and comfort; over time, the caregiver's response helps mold the relationship into a pattern of interaction.</p> <p>Bowlby's attachment theory describes the importance of the early relationship that develops between the infant and the primary caregiver. This affective bond, called attachment, provides the foundation for the child's later social, emotional and even cognitive development. In addition, attachment relationships continue to influence thoughts, feelings, motives and close relationships throughout life.</p> <p>Research shows that secure attachment is a protective factor that leads to more optimal developmental outcomes, while children with insecure attachment are more prone to social and maladjustment problems and</p>	<p>According to experts...</p> <p>The impact of attachment to mother and father at an early age on children's psychosocial development through young adulthood</p> <p>↳ (Karin Grossmann & Klaus E. Grossmann)</p> <p>Disorganization of attachment strategies in infancy and childhood</p> <p>↳ (Kate Hennighausen & Karlen Lyons-Ruth)</p> <p>Attachment at an early age (0-5) and its impact on children's development</p> <p>↳ (Marinus van IJzendoorn)</p>	<p>> Voices from the field</p> <p>> Complete folder (330 kb)</p>

- ▶ ENCYCLOPEDIA ON EARLY CHILDHOOD DEVELOPMENT
- ▶ BULLETINS
- ▶ COLLOQUIA
- ▶ VIDEOS & CDROMS
- ▶ DIRECTORY OF RESEARCHERS
- ▶ PRESS RELEASES
- ▶ CEECD ACADEMIA
- ▶ EARLY CHILDHOOD A-Z
- ▶ REGISTER NOW
- ▶ LINKS
- ▶ SITE MAP
- ▶ SEARCH
- ▶ ABOUT US
- ▶ SPONSORS

Partir d'un bon pas pour un avenir meilleur

But :

Un projet-pilote d'une durée de 25 ans sur une politique de prévention longitudinale dont l'objectif est de fournir des renseignements sur l'efficacité de la prévention en tant que politique pour les enfants.



OBJECTIFS

Prévention

- Réduire l'incidence de problèmes émotionnels et comportementaux sérieux à long terme chez les enfants vivant dans un voisinage à haut risque.

Promotion

- Promouvoir le développement social, affectif, comportemental, physique et éducatif optimal des enfants.

Développement communautaire

- Renforcer la capacité des collectivités défavorisées afin qu'elles puissent répondre de façon efficace aux besoins sociaux et économiques des enfants et de leurs familles.



MODÈLE DE PROGRAMME



Programmes de grande qualité

- **Conçus pour les enfants et les familles, de la conception à l'âge de 4 ans ou de 4 à 8 ans.**

Programmes intégrés

- **Les intervenants en matière de santé et de services sociaux s'unissent.**

Participation de la collectivité

- **En tant que partenaires égaux, les parents et les citoyens participent, avec les fournisseurs de services, à la planification, à la conception et à la mise en place des programmes dans leur voisinage.**

VOISINAGES/ COLLECTIVITÉS



En 1992-1993, 83 % des familles provenant des sites offrant des services aux plus jeunes enfants (0-4 ans) et 64 % des familles provenant des sites offrant des services aux enfants plus âgés (4-8 ans) vivaient sous le seuil de la pauvreté établi par Statistique Canada.

37 % des familles étaient monoparentales.

Sites avec des enfants plus jeunes
(0 – 4 ans)

- Guelph : Willow Road
▪ 500 enfants
- Kingston : Northern Area
▪ 876 enfants
- Ottawa : Albion-
Heatherington
▪ 552 enfants
- Toronto : Regent Park
▪ 900 enfants
- Walpole Island First Nation :
▪ 200 enfants

Sites avec des enfants plus vieux
(4 – 8 ans)

- Cornwall : 4 écoles primaires
francophones
▪ 530 enfants
- Etobicoke : Highfield
Junior School
▪ 517 enfants
- Sudbury : Flour Mill/le
Moulin à Fleur
et Donovan
▪ 503 enfants

DÉMARCHE ASCENDANTE DE L'ÉLABORATION DU PROGRAMME



Chacune des collectivités met en œuvre le plus grand nombre de programmes de qualité possible. Cette mesure devrait avoir des effets positifs sur le développement de l'enfant dans les limites des ressources offertes et des besoins locaux.

L'administration d'un traitement uniforme, contrôlé par des expérimentateurs, nous assure d'obtenir précisément la nature du traitement documenté en fonction de l'évaluation.



MAIS, cela nous empêche de personnaliser le traitement aux besoins individuels, ce qui constitue une « meilleure pratique » dans la prestation de services.

McCall et Green (2004). *Beyond the Methodological Gold Standards of Behavioral Research: Considerations for Practice and Policy*. SRCDD Social Policy Report.

www.srccd.org

LES PROGRAMMES PARTIR D'UN BON PAS COMMUNS À TOUS LES SITES

Type de programme	Description du programme
Axé sur l'enfant	<ul style="list-style-type: none">• Programmes en classe et à l'école• Améliorations des soins apportés aux enfants• Activités avant et après l'école• « Club de déjeuners » scolaire• Programmes de loisirs
Axé sur le parent	<ul style="list-style-type: none">• Visites à domicile• Groupes de soutien aux parents• Ateliers sur les habiletés parentales• Soutien individuel• Garde d'enfants pour venir en aide aux parents
Axé sur la famille et la collectivité	<ul style="list-style-type: none">• Développement du leadership communautaire• Célébrations et événements communautaires spéciaux• Initiatives pour la sécurité dans le voisinage• Excursions communautaires• Formation aux adultes• Camps familiaux• Entraide aux familles

PROGRAMMES OFFERTS



Moyenne = 16

Étendue = 12-19

Larry Schweinhart, directeur du Perry Preschool Program qualifie le projet Partir d'un bon pas pour un avenir meilleur de « métaprogramme » ou de « stratégie ».

MÉTHODOLOGIE DE RECHERCHE



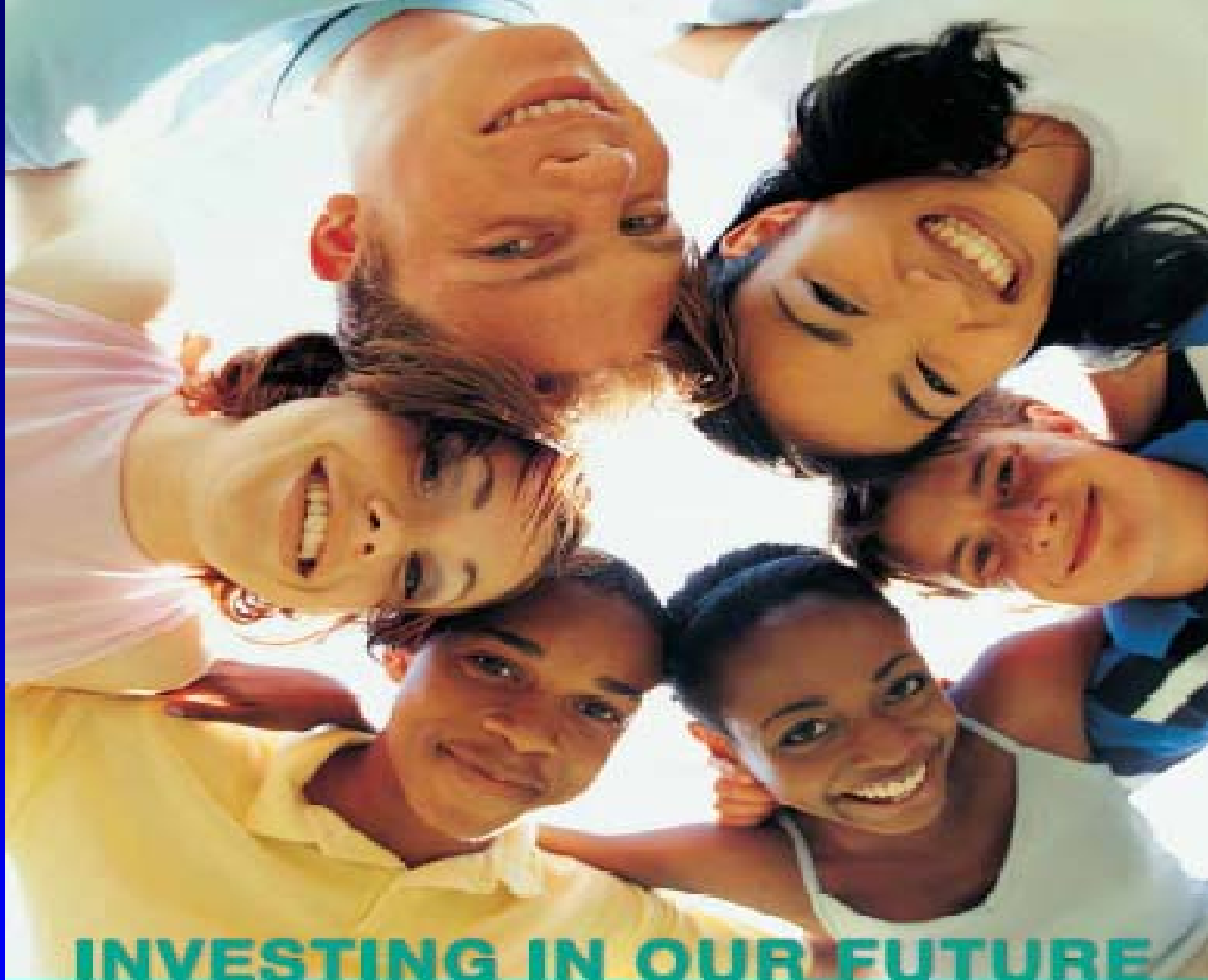
En 1993-94, un échantillon d'étude longitudinale regroupant 411 enfants de prématurée âgés de quatre ans et leurs familles a été sélectionné dans les trois sites de Partir d'un bon pas et dans deux sites contrôle démographiquement appariés.

Les données sur les enfants, la famille et le voisinage ont été recueillies à plusieurs reprises sur ces enfants/familles au cours des neuf années suivantes : de 1993 à 1998 (prématurée – 3^e année), 2001-2002 (6^e année), 2004-2005 (9^e année ou Sec. III).

DEUX VAGUES DE COLLECTE DE DONNÉES DU SUIVI LONGITUDINAL



- ☀ Première collecte en 2001-2002 lorsque les enfants étaient en 6^e année.
- ☀ Deuxième collecte en 2004-2005 lorsque les enfants étaient en 9^e année ou en troisième secondaire.

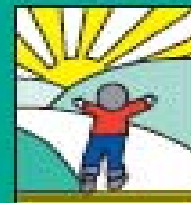


INVESTING IN OUR FUTURE

Better Beginnings, Better Futures

AN EFFECTIVE AND AFFORDABLE PREVENTION PROJECT FOR YOUNG CHILDREN

HIGHLIGHTS OF BETTER BEGINNINGS, BETTER FUTURES
RESEARCH FINDINGS AT GRADE 9



NOS CONCLUSIONS POUR LA 9^e ANNÉE

Comportement des jeunes

Fonctionnement et comportement à l'école



Les enseignants ont conclu que les jeunes du projet Partir d'un bon pas pour un avenir meilleur :

- étaient mieux préparés pour l'école
- avaient moins recours aux services d'éducation spécialisée
- s'adaptaient mieux à l'école
- étaient plus susceptibles d'atteindre un niveau d'études plus élevé

De plus, les jeunes du projet Partir d'un bon pas pour un avenir meilleur redoublaient moins d'année jusqu'en 9^e année, comparativement aux autres jeunes des sites comparatifs.

Les résultats positifs les plus importants chez les élèves de 9^e année ont été obtenus à l'école.

NOS CONCLUSIONS POUR LA 9^e ANNÉE

Comportement des jeunes

Capacité de s'entendre avec les autres

Les parents du projet Partir d'un bon pas pour un avenir meilleur percevaient les habiletés de résolution de conflit et le nombre de personnes importantes pour l'enfant de façon plus positive que les parents d'enfants des sites comparatifs.

Toutefois, les jeunes trouvaient qu'ils s'entendaient moins bien avec leurs amis que les jeunes des sites comparatifs.



NOS CONCLUSIONS POUR LA 9^e ANNÉE



Comportement des jeunes

Problèmes émotionnels et comportementaux

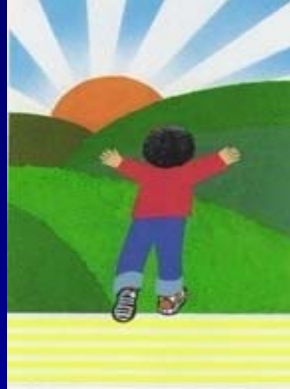
Les enseignants ont constaté que les jeunes du projet Partir d'un bon pas pour un avenir meilleur :

- avaient moins de problèmes émotionnels
- étaient moins hyperactifs/inattentifs en classe

Toutefois, les jeunes du projet Partir d'un bon pas pour un avenir meilleur trouvaient qu'ils :

- avaient plus de problèmes émotionnels et
- une plus faible estime d'eux-mêmes

Les enfants faisant partie du projet Partir d'un bon pas pour un avenir meilleur s'évaluent de façon plus critique, même s'ils obtiennent de meilleurs résultats scolaires.





NOS CONCLUSIONS POUR LA 9^e ANNÉE

Parents

Les parents des sites Partir d'un bon pas pour un avenir meilleur :

- **étaient plus satisfaits de leurs relations conjugales**
- **ont déclaré un fonctionnement familial plus positif**
- **ont déclaré avoir plus de soutien social**

Rien ne nous indique qu'il y a eu des répercussions positives sur le rôle parental. De vastes initiatives communautaires pourraient adopter et personnaliser des programmes d'habiletés parentales bien établis afin de satisfaire à leurs propres contextes.

NOS CONCLUSIONS POUR LA 9^e ANNÉE



Voisinage

Les parents des sites du projet Partir d'un bon pas pour un avenir meilleur étaient plus satisfaits de leur voisinage comme milieu de vie.

NOS CONCLUSIONS POUR LA 9^e ANNÉE



Analyses de réduction des coûts

- Il en coûte environ 2 966 \$ par enfant au gouvernement de l'Ontario pour une adhésion de quatre ans au programme Partir d'un bon pas pour un avenir meilleur.
- Nous avons effectué une analyse de réduction des coûts à l'aide de 12 mesures, auxquelles nous pourrions attribuer une valeur monétaire, et qui coûtent de l'argent au gouvernement

Types de services suivis

Est-ce que Partir d'un bon pas a réduit les coûts pour le gouvernement?

Services sociaux et de soins de santé

Visite chez un médecin de famille	Oui
Utilisation de la salle d'urgence de l'hôpital	Non
Nombre de blessures graves	Non
Nombre de séjours d'une nuit à l'hôpital	Non
Visites d'une infirmière praticienne	Non
Participation familiale à la Société de l'aide à l'enfance	Non

Orthopédagogie

Redoublement	Oui
Recours aux services d'éducation spécialisée	Oui

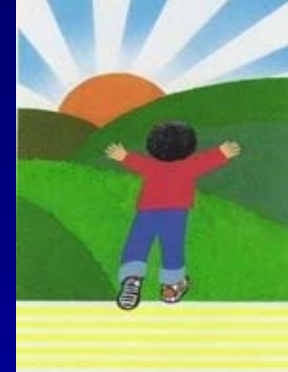
Système de justice pénale

Arrestations	Oui
Comparutions devant le tribunal	Non

Programme de bien-être social/de gestion de l'invalidité

Services d'aide sociale	Oui
Programme ontarien de soutien aux personnes handicapées	Oui

Analyses de la réduction des coûts



- Le coût total par enfant pour les 12 services était de 3 902 \$ de moins pour les jeunes du projet Partir d'un bon pas pour un avenir meilleur et leurs familles, comparativement au coût pour les jeunes et leurs familles des sites comparatifs.
- Par conséquent, les économies de 3 902 \$ par enfant obtenues dans les 12 organismes publics et ministères couvrent amplement le coût de 2 966 \$ par enfant pour les programmes Partir d'un bon pas pour un avenir meilleur.
- Les résultats préliminaires des analyses de réduction des coûts sont encourageants : une réduction de presque 1 000 \$ par enfant.

Il est très intéressant de constater que ces importants résultats de réduction des coûts sont obtenus dès la 9^e année, alors que la plupart des programmes de prévention ne génèrent pas de réduction des coûts avant que les enfants ne soient plus âgés. On le remarquera, par exemple, lorsque certains accèdent à un enseignement supérieur, qu'ils ont des revenus plus élevés et que l'on constate moins d'arrestations.

ÉTAPES SUIVANTES EN MATIÈRE DE RECHERCHE

- À l'automne 2007, notre équipe de recherche a reçu une subvention pour trois ans du Centre national de prévention du crime, qui relève de Sécurité publique Canada.
- Nous avons recueilli des données sur les jeunes (de 18 ans) et leurs familles provenant des trois plus anciens sites de cohorte Partir d'un bon et leurs deux sites comparatifs. La collecte de données a pris fin en octobre 2008.
- Les résultats seront prêts au printemps 2010.



Si les résultats scolaires continuent d'être positifs, cela laisse présager plus d'obtentions du diplôme d'études secondaires, moins d'abandons des études secondaires et l'efficacité économique du projet Partir d'un bon pas pour un avenir meilleur.



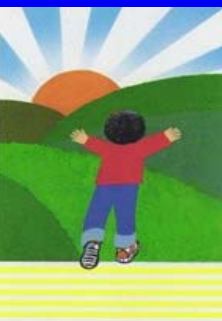
Pourquoi le programme Partir d'un bon pas pour un avenir meilleur fonctionne-t-il? De quoi avons-nous besoin pour maximiser le développement du jeune enfant? Incidences sur la politique

Ray DeV. Peters
Université Queen's

Presenté à la conférence Préparation à l'école et réussite scolaire :
De la recherche aux pratiques et aux politiques

Ville de Québec

13 novembre 2009



<http://bbbf.queensu.ca>
ray.peters@queensu.ca



Enfants démunis par revenu familial :

Pourcentage avec un ou plusieurs problèmes (sur cinq) au-dessus du seuil

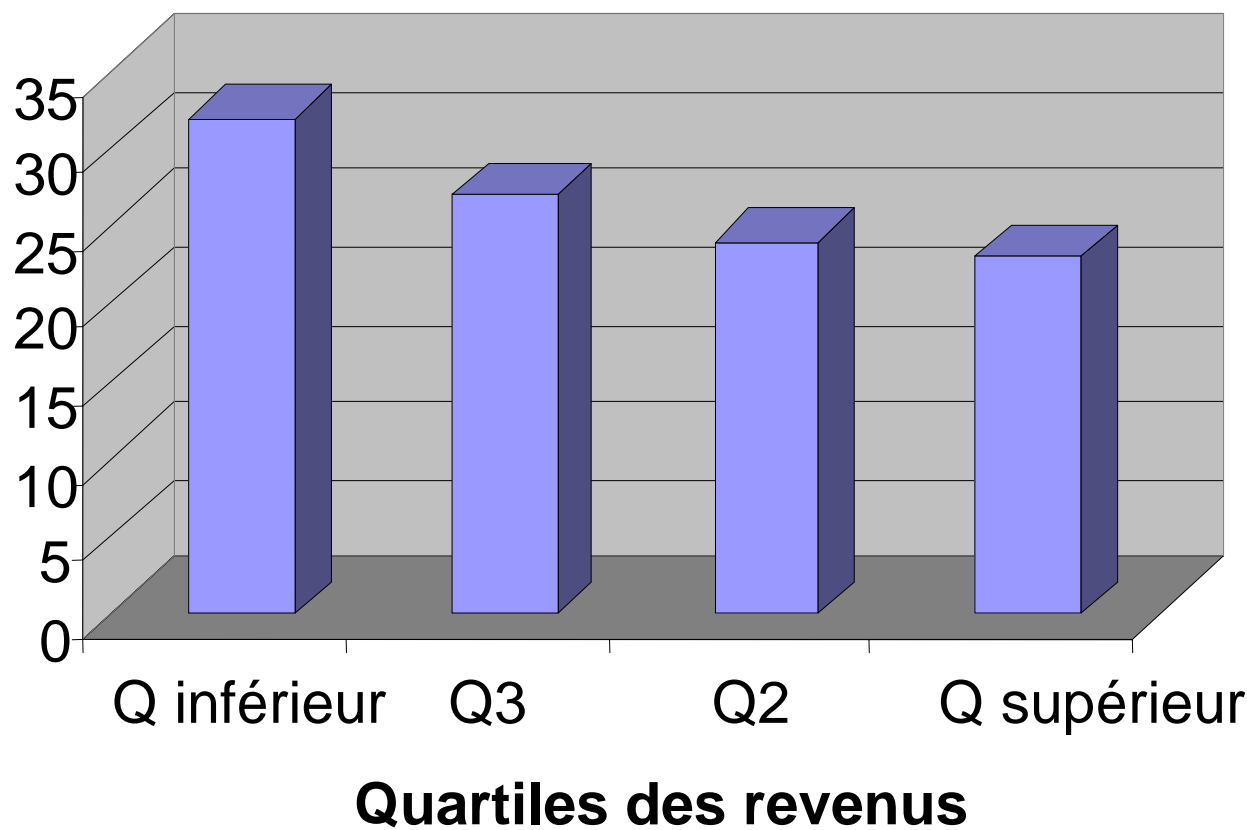


Figure 4. Dépenses publiques dans les programmes pour les enfants de 0 à 6 ans en tant que % du PIB

